



MINISTERSTVO  
PRO MÍSTNÍ  
ROZVOJ ČR

DOTACE NA TENTO PROJEKT BYLA POSKYTNUTA  
ZE ZDROJŮ MINISTERSTVA PRO MÍSTNÍ ROZVOJ



# ÚČETNÍ ZÁVĚRKA A VÝROČNÍ ZPRÁVA 2017



## OBSAH:

### ÚČETNÍ ZÁVĚRKA ZA ROK 2017

Rozvaha

Výkaz zisku a ztráty

Příloha účetní závěrky

### VÝROČNÍ ZPRÁVA O ČINNOSTI HORSKÉ SLUŽBY ČR, o.p.s. v ROCE 2017

Úvodní slovo předsedkyně správní rady HS ČR, o.p.s.

Zhodnocení roku 2017 ředitelem HS ČR, o.p.s.

Základní informace o společnosti HS ČR, o.p.s.

Organizační struktura a řízení společnosti

Úrazová statistika

Rozsah působnosti

Technické vybavení, investice

Metodické a školicí akce

Plánovaný vývoj v roce 2018

Finanční zabezpečení činnosti v roce 2017

Významné události po rozvahovém dni

# ÚČETNÍ ZÁVĚRKA ZA ROK 2017



# ROZVAHA (BALANCE)

k 31.12.2017

(v celých tis. Kč)

Název a sídlo účetní jednotky

Horská služba ČR, o. p. s.

Špindlerův Mlýn 260

Špindlerův Mlýn

543 51

Zpracováno v souladu s  
vyhláškou č. 504/2002 Sb. ve  
znění pozdějších předpisů

IČO 27467759
-----------------

## AKTIVA

		Císlo řádku	Stav k prvnímu dni účetního období	Stav k poslednímu dni účetního období
a		b	1	2
A.	<b>Dlouhodobý majetek celkem (ř. 02 + 10 + 21 - 28)</b>	1	<b>244 813</b>	<b>242 815</b>
A.I.	<b>Dlouhodobý nehmotný majetek (ř. 03 až 09)</b>	2	4 057	4 526
A.I.1.	Nehmotné výsledky výzkumu a vývoje (012)	3	0	0
A.I.2.	Software (013)	4	906	1 375
A.I.3.	Ocenitelná práva (014)	5	3 151	3 151
A.I.4.	Drobný dlouhodobý nehmotný majetek (018)	6	0	0
A.I.5.	Ostatní dlouhodobý nehmotný majetek (019)	7	0	0
A.I.6.	Nedokončený dlouhodobý nehmotný majetek (041)	8	0	0
A.I.7.	Poskytnuté zálohy na dlouhodobý nehmotný majetek (051)	9	0	0
A.II.	<b>Dlouhodobý hmotný majetek celkem (ř. 11 až 20)</b>	10	407 487	421 334
A.II.1.	Pozemky (031)	11	2 837	3 264
A.II.2.	Umělecká díla, předměty a sbírky (032)	12	0	0
A.II.3.	Stavby (021)	13	211 814	211 842
A.II.4.	Hmotné movité věci a jejich soubory (022)	14	190 138	197 471
A.II.5.	Pěstitelské celky trvalých porostů (025)	15	0	0
A.II.6.	Dospělá zvířata a jejich skupiny (026)	16	0	0
A.II.7.	Drobný dlouhodobý hmotný majetek (028)	17	0	0
A.II.8.	Ostatní dlouhodobý hmotný majetek (029)	18	0	0
A.II.9.	Nedokončený dlouhodobý hmotný majetek (042)	19	2 698	8 757
A.II.10.	Poskytnuté zálohy na dlouhodobý hmotný majetek (052)	20	0	0
A.III.	<b>Dlouhodobý finanční majetek (ř. 22 až 27)</b>	21	0	0
A.III.1.	Podíly - ovládaná nebo ovládající osoba (061)	22	0	0
A.III.2.	Podíly - podstatný vliv (062)	23	0	0
A.III.3.	Dluhové cenné papíry držené do splatnosti (063)	24	0	0
A.III.4.	Zápůjčky organizačním složkám (066)	25	0	0
A.III.5.	Ostatní dlouhodobé zápůjčky (067)	26	0	0
A.III.6.	Ostatní dlouhodobý finanční majetek (069)	27	0	0

Odesláno dne:

25.05.2018

Razítko :



Horská služba ČR, o.p.s.  
543 51 ŠPINDLERŮV MLÝN 260  
DIČ: CZ 27467759

Podpis vedoucího úč.jednotky:

Ing. František Hadáček

Grant Thornton Audit s.r.o.

oprávnění č. 085

a		Číslo řádku	Stav k prvnímu dni účetního období	Stav k poslednímu dni účetního období
		b	1	2
<b>A.IV. Oprávky k dlouhodobému majetku celkem ( ř. 29 až 39 )</b>		28	<b>166 731</b>	<b>183 045</b>
A.IV.1.	Oprávky k nehmotným výsledkům výzkumu a vývoje (072)	29	0	0
A.IV.2.	Oprávky k softwaru (073)	30	564	669
A.IV.3.	Oprávky k ocenitelným právům (074)	31	1 563	2 193
A.IV.4.	Oprávky k drobnému dlouhodobému nehmotnému majetku (078)	32	0	0
A.IV.5.	Oprávky k ostatnímu dlouhodobému nehmotnému majetku (079)	33	0	0
A.IV.6.	Oprávky k stavbám (081)	34	59 732	67 067
A.IV.7.	Oprávky k samostatným hmotným movitým věcem a souborům hmotných movitých věcí (082)	35	104 872	113 116
A.IV.8.	Oprávky k pěstitelským celkům trvalých porostů (085)	36	0	0
A.IV.9.	Oprávky k základnímu stádu a tažným zvířatům (086)	37	0	0
A.IV.10.	Oprávky k drobnému dlouhodobému hmotnému majetku (088)	38	0	0
A.IV.11.	Oprávky k ostatnímu dlouhodobému hmotnému majetku (089)	39	0	0
<b>B. Krátkodobý majetek celkem ( ř. 41 + 51 + 71 + 80 )</b>		40	<b>93 137</b>	<b>109 653</b>
<b>B.I. Zásoby celkem ( ř. 42 až 50 )</b>		41	<b>4 013</b>	<b>3 992</b>
B.I.1.	Materiál na skladě (112)	42	4 013	3 992
B.I.2.	Materiál na cestě (119)	43	0	0
B.I.3.	Nedokončená výroba (121)	44	0	0
B.I.4.	Polotovary vlastní výroby (122)	45	0	0
B.I.5.	Výrobky (123)	46	0	0
B.I.6.	Mladá zvířata a jejich skupiny (124)	47	0	0
B.I.7.	Zboží na skladě a v prodejnách (132)	48	0	0
B.I.8.	Zboží na cestě (139)	49	0	0
B.I.9.	Poskytnuté zálohy na zásoby ( 314 )	50	0	0
<b>B.II. Pohledávky celkem ( ř. 52 až 70 )</b>		51	<b>5 420</b>	<b>4 452</b>
B.II.1.	Odběratelé (311)	52	9 270	10 642
B.II.2.	Směnky k inkasu (312)	53	0	0
B.II.3.	Pohledávky za eskontované cenné papíry (313)	54	0	0
B.II.4.	Poskytnuté provozní zálohy (314-ř.50)	55	746	1 981
B.II.5.	Ostatní pohledávky (315)	56	0	24
B.II.6.	Pohledávky za zaměstnanci (335)	57	2	23
B.II.7.	Pohledávky za institucemi sociálního zabezpečení a veřejného zdravotního pojištění (336)	58	0	0
B.II.8.	Daň z příjmů (341)	59	0	0
B.II.9.	Ostatní přímé daně (342)	60	0	0
B.II.10.	Daň z přidané hodnoty (343)	61	0	0
B.II.11.	Ostatní daně a poplatky (345)	62	0	0
B.II.12.	Nároky na dotace a ostatní zúčtování se státním rozpočtem (346)	63	0	0
B.II.13.	Nároky na dotace a ostatní zúčtování s rozpočtem orgánů územních samostatných celků (348)	64	0	0

Grant Thornton Audit s.r.o.

oprávnění č. 035

a		Číslo řádku	Stav k prvnímu dni účetního období	Stav k poslednímu dni účetního období
		b	1	2
B.II.14.	Pohledávky za společníky sdruženými ve společnosti (358)	65	0	0
B.II.15.	Pohledávky z pevných termínových operací a opcí (373)	66	0	0
B.II.16.	Pohledávky z vydaných dluhopisů (375)	67	0	0
B.II.17.	Jiné pohledávky (378)	68	0	0
B.II.18.	Dohadné účty aktivní (388)	69	1 870	0
B.II.19.	Opravná položka k pohledávkám (391)	70	-6 468	-8 218
B.III.	<b>Krátkodobý finanční majetek celkem ( ř. 72 až 79 )</b>	71	82 463	99 696
B.III.1.	Peněžní prostředky v pokladně (211)	72	426	441
B.III.2.	Ceniny (213)	73	108	61
B.III.3.	Peněžní prostředky na účtech (221)	74	81 929	99 247
B.III.4.	Majetkové cenné papíry k obchodování (251)	75	0	0
B.III.5.	Dluhové cenné papíry k obchodování (253)	76	0	0
B.III.6.	Ostatní cenné papíry (256)	77	0	0
B.III.7.	Požizovaný krátkodobý finanční majetek (259)	78	0	0
B.III.8.	Peníze na cestě (+/-261)	79	0	-53
B.IV.	<b>Jiná aktiva celkem ( ř. 81 + 82 )</b>	80	1 241	1 513
B.IV.1.	Náklady příštích období (381)	81	1 241	1 513
B.IV.2.	Příjmy příštích období (385)	82	0	0
<b>AKTIVA CELKEM ( ř. 1 + 40 )</b>		83	<b>337 950</b>	<b>352 468</b>
Kontrolní číslo ( ř. 1 až 83 )		997	<b>2 018 724</b>	<b>2 142 052</b>



**PASIVA**

		Císlo řádku	Stav k prvnímu dni účetního období	Stav k poslednímu dni účetního období
c		d	3	4
A.	<b>Vlastní zdroje celkem ( ř. 85 + 89 )</b>	84	<b>327 997</b>	<b>337 181</b>
A.I.	<b>Jmění celkem ( ř. 86 až 88 )</b>	85	316 088	331 280
A.I.1.	Vlastní jmění (901)	86	290 626	293 908
A.I.2.	Fondy (911)	87	25 462	37 372
A.I.3.	Oceňovací rozdíly z přecenění finančního majetku a závazků (921)	88	0	0
A.II.	<b>Výsledek hospodaření celkem ( ř. 90 až 92 )</b>	89	11 909	5 901
A.II.1.	Účet výsledku hospodaření (+/-963)	90	X	5 901
A.II.2.	Výsledek hospodaření ve schvalovacím řízení (+/-931)	91	11 909	X
A.II.3.	Nerozdělený zisk, neuhrazená ztráta min. let (+/-932)	92	0	0
B.	<b>Cizí zdroje celkem ( ř. 94 + 96 + 104 + 128 )</b>	93	<b>9 953</b>	<b>15 287</b>
B.I.	<b>Rezervy celkem ( ř. 95 )</b>	94	0	<b>1 308</b>
B.I.1.	Rezervy (941)	95	0	1 308
B.II.	<b>Dlouhodobé závazky celkem ( ř. 97 až 103 )</b>	96	1 046	1 046
B.II.1.	Dlouhodobé úvěry (953)	97	0	0
B.II.2.	Vydané dluhopisy (953)	98	0	0
B.II.3.	Závazky z pronájmu (954)	99	0	0
B.II.4.	Přijaté dlouhodobé zálohy (955)	100	0	0
B.II.5.	Dlouhodobé směnky k úhradě (958)	101	0	0
B.II.6.	Dohadné účty pasivní (389)	102	0	0
B.II.7.	Ostatní dlouhodobé závazky (959)	103	1 046	1 046
B.III.	<b>Krátkodobé závazky celkem (ř. 105 až 127)</b>	104	<b>8 597</b>	<b>12 051</b>
B.III.1.	Dodavatelé (321)	105	1 266	1 151
B.III.2.	Směnky k úhradě (322)	106	0	0
B.III.3.	Přijaté zálohy (324)	107	0	0
B.III.4.	Ostatní závazky (325)	108	0	0
B.III.5.	Zaměstnanci (331)	109	3 449	3 867
B.III.6.	Ostatní závazky vůči zaměstnancům (333)	110	0	0
B.III.7.	Závazky k institucím sociálního zabezpečení a veřejného zdravotního pojištění (336)	111	2 072	2 332
B.III.8.	Daň z příjmů (341)	112	755	1 972
B.III.9.	Ostatní přímé daně (342)	113	660	756
B.III.10.	Daň z přidané hodnoty (343)	114	159	1
B.III.11.	Ostatní daně a poplatky (345)	115	0	0
B.III.12.	Závazky ze vztahu ke státnímu rozpočtu (346)	116	0	0
B.III.13.	Závazky ze vztahu k rozp.orgánů uzem.sam.celků (348)	117	0	0
B.III.14.	Závazky z upsaných nespl.cenných papírů a podílů (367)	118	0	0
B.III.15.	Závazky ke společníkům sdružených ve společnosti (368)	119	0	0
B.III.16.	Závazky z pevných termínových operací a opcí (373)	120	0	0
B.III.17.	Jiné závazky (379)	121	236	444
B.III.18.	Krátkodobé bankovní úvěry (231)	122	0	0
B.III.19.	Eskontní úvěry (232)	123	0	0
B.III.20.	Vydané kratkodobé dluhopisy (241)	124	0	0
B.III.21.	Vlastní dluhopisy (255)	125	0	0
B.III.22.	Dohadné účty pasivní (389)	126	0	1 528
B.III.23.	Ostatní krátkodobé finanční výpomoci (379)	127	0	0
B.IV.	<b>Jiná pasiva celkem (ř. 129 + 130)</b>	128	<b>310</b>	<b>882</b>
B.IV.1.	Výdaje příštích období (383)	129	205	812
B.IV.2.	Výnosy příštích období (384)	130	105	70
<b>PASIVA CELKEM (ř. 84 + 93)</b>		131	<b>337 950</b>	<b>352 468</b>
Kontrolní číslo (ř. 84 až 131)		998	<b>1 351 800</b>	<b>1 409 872</b>

Grant Thornton Audits s.r.o.

oprávnění č. 085

# VÝKAZ ZISKU A ZTRÁTY

k 31.12.2017  
(v celých tis. Kč)

Horská služba ČR, o. p. s.

Špindlerův Mlýn 260

Špindlerův Mlýn

543 51

IČO
27467759

Číslo řádku	Název položky	Číslo řádku	činnost		celkem
			hlavní	hospodářská	
			1	2	3
		1	<b>140 074</b>	<b>23 610</b>	<b>163 684</b>
A.	<b>Náklady (ř. 39)</b>	2	48 043	1 458	49 501
A.I.	<b>Spotřebované nákupy a nakupované služby celkem (ř. 3 až 8)</b>	3	25 607	158	25 765
A.I.1	Spotřeba materiálu, energie a ostatních neskladovaných dodávek (501-3)	4	0	0	0
A.I.2	Prodané zboží (504)	5	8 512	0	8 512
A.I.3	Opravy a udržování (511)	6	1 739	0	1 739
A.I.4	Náklady na cestovné (512)	7	0	731	731
A.I.5	Náklady na reprezentaci (513)	8	12 185	569	12 754
A.I.6	Ostatní služby (518)	9	0	0	0
A.II.	<b>Změna stavu zásob vlastní činnosti a aktivace materiálu, zboží, vnitroorganizačních služeb a dlouhodobého majetku (ř. 10 až 12)</b>	10	0	0	0
A.II.7	Změna stavu zásob vlastní činnosti (56x)	11	0	0	0
A.II.8	Aktivace materiálu, zboží a vnitroorganizačních služeb (57x)	12	0	0	0
A.II.9	Aktivace dlouhodobého majetku (57x)	13	72 919	75	72 994
A.III.	<b>Osobní náklady celkem (ř. 14 až 18)</b>	14	51 897	0	51 897
A.III.10	Mzdové náklady (521)	15	17 490	0	17 490
A.III.11	Zákonné sociální pojištění (524)	16	0	0	0
A.III.12	Ostatní sociální pojištění (525)	17	3 532	0	3 532
A.III.13	Zákonné sociální náklady (527)	18	0	75	75
A.III.14	Ostatní sociální náklady (528)	19	89	0	89
A.IV.	<b>Daně a poplatky celkem (ř. 20)</b>	20	89	0	89
A.IV.15	Daně a poplatky (53x)	21	5 773	1 963	7 736
A.V.	<b>Ostatní náklady celkem (ř. 22 až 28)</b>	22	0	584	584
A.V.16	Smluvní pokuty, úroky z prodlení a ostatní pokuty a penále (541)	23	0	93	93
A.V.17	Odpis nedobytné pohledávky (543)	24	0	0	0
A.V.18	Nákladové úroky (544)	25	46	1 167	1 213
A.V.19	Kursově ztráty (545)	26	0	0	0
A.V.20	Dary (546)	27	0	1	1
A.V.21	Manka a škody (548)	28	5 727	118	5 845
A.V.22	Jiné ostatní náklady (549)	29	13 250	17 755	31 005
A.VI.	<b>Odpisy, prodaný majetek, tvorba a použití rezerv a opravných položek celkem (ř. 30 až 34)</b>	30	10 732	17 093	27 825
A.VI.23	Odpisy dlouhodobého nehmotného a hmotného majetku (551)	31	95	0	95
A.VI.24	Prodaný dlouhodobý majetek (552)	32	0	0	0
A.VI.25	Prodané cenné papíry a podíly (553)	33	28	0	28
A.VI.26	Prodaný materiál (554)	34	2 395	662	3 057
A.VI.27	Tvorba a použití rezerv a opravných položek (556-9)	35	0	10	10
A.VII.	<b>Poskytnuté příspěvky celkem (ř. 36)</b>	36	0	10	10
A.VII.28	Poskytnuté členské příspěvky a příspěvky zúčtované mezi organizačními složkami (58x)	37	0	2 349	2 349
A.VIII.	<b>Daň z příjmů celkem (ř. 48)</b>	38	0	2 349	2 349
A.VIII.29	Daň z příjmů (59x)	39	<b>140 074</b>	<b>23 610</b>	<b>163 684</b>
	<b>NÁKLADY CELKEM</b>				

Grant Thornton Audit s.r.o.  
oprávnění č. 035



Číslo řádku	Název položky	Číslo řádku	činnost hlavní	činnost hospodářská	celkem
			1	2	3
B.	<b>Výnosy (ř. 67)</b>	40	<b>140 044</b>	<b>29 541</b>	<b>169 585</b>
B.I.	<b>Provozní dotace (ř. 42)</b>	41	140 000	997	140 997
B.I.1	Provozní dotace (691)	42	140 000	997	140 997
B.II.	<b>Přijaté příspěvky celkem (ř. 44 až 46)</b>	43	0	64	64
B.II.2	Přijaté příspěvky zúčtované mezi organizačními složkami (681)	44	0	0	0
B.II.3	Přijaté příspěvky (dary) (682)	45	0	64	64
B.II.4	Přijaté členské příspěvky (684)	46	0	0	0
B.III.	<b>Tržby za vlastní výkony a za zboží celkem (ř. 48 až 50)</b>	47	0	8 201	8 201
B.III.1	Tržby za vlastní výroby (601)	48	0	0	0
B.III.2	Tržby z prodeje služeb (602)	49	0	8 201	8 201
B.III.3	Tržby za prodané zboží (604)	50	0	0	0
B.IV.	<b>Ostatní výnosy celkem (ř. 52 až 57)</b>	51	0	18 220	18 220
B.IV.5	Smluvní pokuty, úroky z prodlení a ostatní pokuty a penále (641-2)	52	0	0	0
B.IV.6	Platby za odepsané pohledávky (643)	53	0	0	0
B.IV.7	Výnosové úroky (644)	54	0	108	108
B.IV.8	Kursovne zisky (645)	55	0	11	11
B.IV.9	Zúčtování fondů (648)	56	0	0	0
B.IV.10	Jiné ostatní výnosy (649)	57	0	18 101	18 101
B.V.	<b>Tržby z prodeje majetku celkem (ř. 59 až 63)</b>	58	44	2 059	2 103
B.V.11	Tržby z prodeje dlouhodobého nehmotného a hmotného majetku (652)	59	0	2 059	2 059
B.V.12	Tržby z prodeje cenných papírů a podílů (653)	60	0	0	0
B.V.13	Tržby z prodeje materiálu (654)	61	44	0	44
B.V.14	Výnosy z krátkodobého finančního majetku (655)	62	0	0	0
B.V.15	Výnosy z dlouhodobého finančního majetku (657)	63	0	0	0
	<b>VÝNOSY CELKEM</b>	64	<b>140 044</b>	<b>29 541</b>	<b>169 585</b>
C.	<b>VÝSLEDEK HOSPODAŘENÍ PŘED ZDANĚNÍM (ř. 39 - 64 + 38)</b>	65	<b>-30</b>	<b>8 280</b>	<b>8 250</b>
A.VIII.29	Daň z příjmů (591)	66	0	2 349	2 349
D.	<b>VÝSLEDEK HOSPODAŘENÍ PO ZDANĚNÍ (ř. 65 - 66)</b>	67	<b>-30</b>	<b>5 931</b>	<b>5 901</b>
	Kontrolní číslo (ř. 1 - 67)	999	1 120 412	229 164	1 349 576

Odesláno dne:  
25.05.2018

Razítko:

Podpis vedoucího úč.jednotky:



Horská služba ČR, o.p.s.  
543 51 ŠPINDLERŮV MLÝN 250  
DIČ: CZ 27467759

Grant Thornton Audit s.r.o.

oprávnění č. 085

*František Hadáček*  
Ing. František Hadáček

Horská služba ČR, o.p.s.

Příloha účetní závěrky  
k 31. prosinci 2017

Sestaveno dne:  
25. května 2018

Podpis statutárního orgánu účetní jednotky:

*gpaal*



Horská služba ČR, o.p.s.  
543 51 ŠPINDLERŮV MLÝN 260  
DIČ: CZ 27467759 



## I. OBECNÉ ÚDAJE

### I.1. Charakteristika společnosti

Název společnosti:	Horská služba ČR, o.p.s.
Právní forma:	Obecně prospěšná společnost
Sídlo:	Špindlerův Mlýn 260, 543 51 Špindlerův Mlýn
Poslání	Preventivní a záchranářská činnost, poskytování první pomoci
Datum vzniku:	21. prosince 2004
IČ:	274 67 759
Obchodní rejstřík:	Krajský soud Hradec Králové, oddíl O, vložka 113

Účetní závěrka společnosti je sestavena k 31.12.2017 pro výkaz rozvaha a za období od 1.1.2017 do 31.12.2017 pro výkaz zisku a ztráty.

### I.2. Zakladatelé, zřizovatelé společnosti, vznik společnosti

Zakladatelem Horské služby ČR, o.p.s. je Česká republika – ministerstvo pro místní rozvoj.

Vlastní vznik Horské služby ČR, o.p.s. proběhl notářským zápisem číslo N 869/2004, NZ 828/2004, jehož součástí je Zakládací listina obecně prospěšné společnosti Horská služba ČR, o.p.s., která byla podepsána dne 19. listopadu 2004. Sídlem společnosti je Špindlerův Mlýn č.p. 260, PSČ 543 51.

Zakládací listina byla následně předána Rejstříku obecně prospěšných společností vedeného u Krajského soudu v Hradci Králové, který vydal dne 7. prosince 2004 usnesení, sp. zn. F 33740/2004, F 36143/2004, jež nabylo právní moci dne 21. prosince 2004. Dnem právní moci usnesení byla společnost zapsána do rejstříku obecně prospěšných společností, vedeného Krajským soudem v Hradci Králové, oddíl O, vložka 113 a vznikla obecně prospěšná společnost Horská služba ČR, o.p.s.

Současně jí bylo přiděleno identifikační číslo 274 67 759.



### **I.3. Členové správní a dozorčí rady, statutární orgán**

Členové orgánů k 31. prosinci 2017 dle obchodního rejstříku:

Členové správní rady k 31. prosinci 2017:

Ing. Klára Dostálová – předseda  
JUDr. Vladimír Horálek – místopředseda  
Ing. Luděk Janoušek - člen  
Anna Bíbová – člen  
Milena Kochová – člen  
MUDr. Pavel Hrdlička - člen  
Mgr. Stanislav Berkovec – člen  
Jaromír Holub – člen  
Tomáš Kupka - člen

Členové dozorčí rady k 31. prosinci 2017:

Mgr. Lukasz Sebastian Krynski – předseda  
Mgr. František Lukl - člen  
Lenka Deverová – člen  
Jiří Růžička – člen  
Ing. Karel Fiedler – člen  
RNDr. Jan Hodovský - člen

Statutární orgán – ředitel k 31. prosinci 2017:

Rudolf Chlad

### **I.4. Změny a dodatky v obchodním rejstříku v uplynulém účetním období**

V roce 2017 byly provedeny následující změny v obchodním rejstříku.

Změny na pozici ředitele (statutární orgán společnosti):

K datu 16. srpna 2017 byl odvolán z funkce ředitele (statutárního orgánu) Mgr. Jiří Brožek.  
K datu 16. srpna 2017 byl jmenován novým ředitelem (statutárním orgánem) Rudolf Chlad.

Změny ve složení správní rady:

K datu 21. února 2017 zaniklo členství ve správní radě Rudolfu Chladovi, Adolfu Klepšovi, Martinu Netolickému, Markovi Slabému a Františku Zadinovi.  
K datu 21. dubna 2017 vzniklo členství ve správní radě Anně Bíbové, Mileně Kochové a Tomáši Kupkovi.  
K datu 15. června 2017 vzniklo členství ve správní radě MUDr. Pavlu Hrdličkovi.  
K datu 19. listopadu 2017 zanikla funkce místopředsedy správní rady Ing. Petře Stonawské.  
K datu 23. listopadu 2017 vzniklo členství ve správní radě Jaromíru Holubovi.  
K datu 18. prosince 2017 vznikla funkce místopředsedy správní rady JUDr. Vladimíru Horálkovi.

#### Změny ve složení dozorčí rady:

K datu 21. února 2017 zaniklo členství v dozorčí radě Michalu Klimešovi a Janě Pastuchové.

K datu 28. března 2017 zanikla funkce místopředsedy dozorčí rady Mgr. Františku Luklovi.

K datu 28. března 2017 zaniklo členství v dozorčí radě Radku Polmovi.

K datu 22. května 2017 vzniklo členství v dozorčí radě Jiřímu Růžičkovi.

K datu 15. června 2017 vzniklo členství v dozorčí radě Mgr. Františku Luklovi.

K datu 22. června 2017 vzniklo členství v dozorčí radě Ing. Karlu Fiedlerovi.

K datu 18. července 2017 vzniklo členství v dozorčí radě RNDr. Janu Hodovskému.

## **I.5. Organizační struktura společnosti**

Základním organizačním stupněm řízení a rozhodování Horské služby jsou oblasti, v jejichž čele stojí náčelník příslušné oblasti. Horská služba vykonává svoji činnost v sedmi následujících oblastech:

- 01 - oblast Šumava
- 02 - oblast Krušné hory
- 03 - oblast Jizerské hory
- 04 - oblast Krkonoše
- 05 - oblast Orlické hory
- 06 - oblast Jeseníky
- 07 - oblast Beskydy

Administrativní činnost je zajišťována z Úřadu Horské služby v Praze 10, Záběhlicích.  
Jménem obecně prospěšné společnosti jedná ředitel.



## II. ZÁKLADNÍ VÝCHODISKA PRO SESTAVENÍ ÚČETNÍ ZÁVĚRKY

### II.1. Účetní metody a obecné účetní zásady

Účetnictví je vedeno a účetní závěrka byla připravena podle zákona č. 563/1991 Sb., o účetnictví ve znění pozdějších předpisů, vyhlášky č. 504/2002 Sb., ve znění pozdějších předpisů a Českých účetních standardů pro účetní jednotky, u kterých hlavním předmětem činnosti není podnikání č. 401 až 414 platných v České republice.

Účetnictví respektuje obecné účetní zásady, především zásadu o oceňování majetku historickými cenami, zásadu účtování ve věcné a časové souvislosti, zásadu opatrnosti a předpoklad schopnosti účetní jednotky pokračovat ve svých aktivitách.

Údaje v této účetní závěrce jsou vyjádřeny v tisících korunách českých (tis. Kč), pokud není výslovně uvedeno jinak.

### II.2. Přehled významných účetních pravidel a postupů

#### II.2.1. Dlouhodobý nehmotný a hmotný majetek

Nakoupený dlouhodobý nehmotný a hmotný majetek je oceňován v pořizovacích cenách, které zahrnují cenu, za kterou byl majetek pořízen a náklady s pořízením související - např. clo, náklady na dopravu a další náklady.

Dlouhodobý nehmotný a hmotný majetek získaný bezplatně se oceňuje reprodukční pořizovací cenou a účtuje se ve prospěch účtu vlastního jmění. Reprodukční pořizovací cena tohoto majetku je stanovena na základě znaleckého posudku.

**Dlouhodobým nehmotným majetkem** se rozumí majetek, jehož doba použitelnosti je delší než jeden rok a jeho ocenění je vyšší než 60 tis. Kč v jednotlivém případě. Tento majetek se zaúčtuje na příslušné majetkové účty a odepisuje se na základě předpokládané doby životnosti.

Za drobný dlouhodobý nehmotný majetek se považují práva průmyslového vlastnictví, projekty a programové vybavení, jejichž ocenění je od 3 tis. Kč do 60 tis. Kč a jejichž doba použitelnosti je delší než jeden rok. Tento majetek se považuje za službu, při pořízení se zaúčtuje na účet 518 – Ostatní služby a dále je sledován v operativní evidenci.

Majetek s pořizovací cenou do 3 tis. Kč se účtuje rovnou do spotřeby – na účet 518 – Ostatní služby. Tento majetek není sledován v operativní evidenci.

Technické zhodnocení, pokud převýšilo u jednotlivého nehmotného majetku v úhrnu za účetní období částku 60 tis. Kč, zvyšuje pořizovací cenu tohoto majetku.

**Dlouhodobým hmotným majetkem** se rozumí majetek, jehož doba použitelnosti je delší než jeden rok a jeho ocenění je vyšší než 40 tis. Kč v jednotlivém případě. Tento majetek se zaúčtuje na příslušné majetkové účty a odepisuje se na základě předpokládané doby životnosti.

Za drobný dlouhodobý hmotný majetek se považují movité věci, jejichž ocenění je od 3 tis. Kč do 40 tis. Kč a jejichž doba použitelnosti je delší než jeden rok. Tento majetek se považuje za zásoby, při pořízení se zaúčtuje na účet 501 – Spotřeba materiálu a dále je sledován v operativní evidenci.

Majetek s pořizovací cenou do 3 tis. Kč se účtuje rovnou do spotřeby – na účet 501 – Spotřeba materiálu. Tento majetek není sledován v operativní evidenci.

Technické zhodnocení, pokud převýšilo u jednotlivého hmotného majetku v úhrnu za účetní období částku 40 tis. Kč, zvyšuje pořizovací cenu tohoto majetku.

Dlouhodobý hmotný a nehmotný majetek je do nákladů odpisován postupně na základě předpokládané doby použitelnosti. Účetní odpisy dlouhodobého hmotného a nehmotného majetku jsou vypočteny na základě pořizovací ceny a předpokládané doby životnosti příslušného majetku. Odepisování dlouhodobého majetku pořízeného z investiční dotace je popsáno v bodě II.2.8 Dotace.

Předpokládaná životnost v letech je stanovena takto:

Dlouhodobý hmotný majetek	2017	2016
Budovy, haly a stavby	30	30
Rádiosít	10	10
Sněžná a pásová vozidla	6	6
Kolová vozidla	6	6
Kancelářská technika	3	3
Záchranářská technika	5	5
Inventář	10	10

Dlouhodobý nehmotný majetek	2017	2016
Software	5	5
Ocenitelná práva	5	5

## II.2.2. Zásoby

### Ocenění

Nakupované zásoby jsou oceněny skutečnými pořizovacími cenami a při výdeji do spotřeby s použitím metody:

FIFO (první do skladu – první ze skladu).

Pořizovací cena zásob zahrnuje náklady na jejich pořízení včetně nákladů s pořízením souvisejících, např. clo, dopravné, pojistné apod.

### Způsob tvorby opravných položek

Společnost tvoří opravné položky k zásobám, jejichž realizovatelná hodnota je nižší než pořizovací cena (tzn. zásobám, které jsou poškozené anebo nevyužitelné).

## II.2.3. Pohledávky

Pohledávky se účtují ve své nominální hodnotě. Hodnota pohledávek se snižuje na zpětně získatelnou hodnotu pomocí opravných položek.

### Způsob výpočtu opravných položek:

Společnost vytváří opravné položky k pohledávkám spadajícím do její vedlejší ekonomické činnosti. Jedná se především o pohledávky vyplývající z fakturovaných úhrad za ošetření úrazů zahraničních turistů. Opravná položka k pohledávkám je tvořena zejména na základě analýzy věkové struktury pohledávek.

#### II.2.4. Závazky

Závazky z obchodního styku jsou zaúčtovány ve jmenovité hodnotě.

#### II.2.5. Rezervy

Rezervy jsou vytvářeny k pokrytí závazků a výdajů, u nichž je znám účel, je pravděpodobné, že nastanou, avšak není jistá částka nebo datum, v němž budou plněny.

Společnost v roce 2017 vytvořila rezervu na nevyčerpanou dovolenou.

#### II.2.6. Přepočty údajů v cizích měnách na českou měnu

V průběhu účetního období společnost používá pro přepočet majetku a závazků v cizí měně na Kč pevný měsíční kurs ČNB platný vždy k prvnímu pracovnímu dni daného měsíce.

Realizované kurzové zisky a ztráty se v průběhu účetního období účtují do finančních výnosů, resp. nákladů běžného roku.

K datu sestavení účetní závěrky se majetek a závazky v cizí měně přepočítávají aktuálním kursem ČNB. Kurzové rozdíly zjištěné ke konci rozvahového dne se účtují do nákladů nebo výnosů na účty kurzových ztrát, resp. zisků.

#### II.2.7. Daně

##### Splatná daň

Splatná daň za účetní období vychází ze zdanitelného zisku. Zdanitelný zisk se odlišuje od čistého zisku vykázaného ve výsledovce, neboť nezahrnuje položky výnosů a nákladů, které jsou zdanitelné nebo uznané v jiných obdobích, a dále nezahrnuje položky, které nepodléhají dani ani nejsou daňově odpočitatelné. Závazek společnosti z titulu splatné daně je vypočítán pomocí daňové sazby platné k datu účetní závěrky.

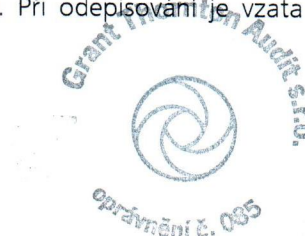
##### Odložená daň

Společnost neúčtuje o odložené dani.

#### II.2.8. Dotace

Nárok na **provozní dotaci**, která slouží k zajištění provozní (hlavní) činnosti společnosti, se účtuje ve prospěch účtu 691 - Provozní dotace a na vrub účtu 346 - Dotace ze státního rozpočtu až k okamžiku přijetí peněžních prostředků. Nevyčerpaná část prostředků z provozní dotace, která se vrací zakladateli, se zaúčtuje na vrub účtu 691 - Provozní dotace a ve prospěch účtu 346 - Dotace ze státního rozpočtu.

Přijaté **investiční dotace** se účtují ve prospěch účtu 901 - Vlastní jmění se souvztažným zápisem na účet 221 - Bankovní účty. Majetek pořízený z investiční dotace se účtuje na příslušné majetkové účty a odepisuje na základě předpokládané doby životnosti. Při odepisování je vzata v úvahu





částka, která zvyšuje výnosy a která odpovídá poměru přijaté dotace a pořizovací ceny majetku. O tuto částku se zvyšují provozní výnosy, a to zaúčtováním dané částky na vrub účtu 901 – Vlastní jmění souvztažně ve prospěch účtu 649 – Jiné ostatní výnosy.

### II.2.9. Účtování nákladů a výnosů

Náklady a výnosy se účtují časově rozlišené, tj. do období, s nímž časově i věcně souvisejí.

Úrokový výnos je tak časově rozlišován na základě časové souvislosti dle nezaplacené části jistiny a platné úrokové sazby.

Výnosy jsou zaúčtovány k datu poskytnutí (uskutečnění) služeb a jsou vykázány po odečtení slev a daně z přidané hodnoty.

### II.2.10. Použití odhadů

Sestavení účetní závěrky vyžaduje, aby vedení společnosti používalo odhady a předpoklady, jež mají vliv na vykazované hodnoty majetku a závazků k datu účetní závěrky a na vykazovanou výši výnosů a nákladů za sledované období. Vedení společnosti je přesvědčeno, že použité odhady a předpoklady se nebudou významným způsobem lišit od skutečných hodnot v následujících účetních obdobích.

### II.2.11. Změny způsobu oceňování, postupů odpisování a postupů účtování oproti předcházejícímu účetnímu období

#### Opravné položky a rezervy

Společnost od roku 2017 účtuje rovněž o účetních opravných položkách a rezervách s cílem zajištění věrného a poctivého obrazu účetnictví (s odkazem na § 7 odst. 2 zákona č. 563/1991 Sb. o účetnictví)

V roce 2017 nedošlo k žádným dalším významným změnám v postupech odepisování, účtování a oceňování oproti předchozímu účetnímu období.



### III. DOPLŇUJÍCÍ ÚDAJE K ROZVAZE A VÝKAZU ZISKU A ZTRÁTY

#### III.1. Dlouhodobý nehmotný majetek

V tis. Kč	Software	Ocenitelná práva	Celkem
<b>Pořizovací cena:</b>			
K 1. lednu 2017	906	3 151	4 057
Přírůstky	469	0	469
Převody	0	0	0
Úbytky	0	0	0
K 31. prosinci 2017	<u>1 375</u>	<u>3 151</u>	<u>4 526</u>
<b>Oprávkky:</b>			
K 1. lednu 2017	564	1 563	2 127
Roční odpis	105	630	735
Vyřazení majetku	0	0	0
K 31. prosinci 2017	<u>669</u>	<u>2 193</u>	<u>2 862</u>
<b>Celkem k 1. lednu 2017</b>	<u>342</u>	<u>1 588</u>	<u>1 930</u>
<b>Celkem k 31. prosinci 2017</b>	<u>706</u>	<u>958</u>	<u>1 664</u>

Odpisy dlouhodobého nehmotného majetku činily za rok 2017 částku 735 tis. Kč (rok 2016: 719 tis. Kč).

Společnost v roce 2017 pořídila nehmotný majetek nevykázaný v rozvaze (úctovaný přímo do nákladů) v celkové hodnotě 29 tis. Kč (rok 2016 53 tis. Kč).



### III.2. Dlouhodobý hmotný majetek

V tis. Kč	Pozemky, budovy a stavby	Kolová, pásová technika, záchranářské vybavení, inventář	Nedokončený DHM	Celkem
<b>Pořizovací cena:</b>				
K 1. lednu 2017	214 651	190 138	2 698	407 487
Přírůstky	475	18 918	6 059	25 452
Převody		0	0	0
Úbytky	(20)	(11 585)	0	(11 605)
K 31. prosinci 2017	<u>215 106</u>	<u>197 471</u>	<u>8 757</u>	<u>421 334</u>
<b>Oprávký:</b>				
K 1. lednu 2017	59 732	104 872	0	164 604
Roční odpis	7 355	19 735	0	27 090
Úbytky	(20)	(11 491)	0	(11 511)
K 31. prosinci 2017	<u>67 067</u>	<u>113 116</u>	<u>0</u>	<u>180 183</u>
<b>Celkem k 1. lednu 2017</b>	<u><b>154 919</b></u>	<u><b>85 266</b></u>	<u><b>2 698</b></u>	<u><b>242 883</b></u>
<b>Celkem k 31. prosinci 2017</b>	<u><b>148 039</b></u>	<u><b>84 355</b></u>	<u><b>8 757</b></u>	<u><b>241 151</b></u>

Na základě rozpočtového opatření byla společnosti schválena a přiznána investiční dotace od Ministerstva pro místní rozvoj v celkové výši 20 000 tis. Kč na pořízení dopravní techniky a na výstavbu a obnovu stanic Horské služby (rok 2016: 20 000 tis. Kč). Odpisy majetku pořízeného z dotace ve výši 17 093 tis. Kč byly účtovány v souladu s bodem II.2.8 Dotace.

Nejvýznamnější přírůstky majetku v roce 2017 představují zejména: 14 terénních čtyřkolek (v celkové pořizovací ceně 8 176 tis. Kč), 4x víceúčelové vozidlo (v celkové pořizovací ceně 7 559 tis. Kč), 1x osobní automobil (pořizovací cena 854 tis. Kč).

Společnost v roce 2017 rovněž pořídila majetek nevykázaný v rozvaze v celkové částce 7 029 tis. Kč (rok 2016: 5 999 tis. Kč), který je evidován v operativní evidenci.

Pořizovací cena majetku, který není vykázán v rozvaze a není evidován v operativní evidenci, v roce 2017 činí 936 tis. Kč (rok 2016: 319 tis. Kč).

Nejvýznamnější úbytky majetku v roce 2017 představuje odprodej 3 víceúčelových vozidel (celková pořizovací cena 4 011 tis. Kč), 10 skútrů (celková pořizovací cena 4 017 tis. Kč) a 8 čtyřkolek (celková pořizovací cena 2 846 tis. Kč).

Odpisy dlouhodobého hmotného majetku činily za rok 2017 částku 27 090 tis. Kč (rok 2016: 26 610 tis. Kč).



### III.3. Zásoby

Zásoby společnosti jsou tvořeny zejména osobním a technickým vybavením členů Horské služby. Zásoby k 31.12.2017 činí 3 992 tis. Kč (rok 2016: 4 013 tis. Kč).

### III.4. Pohledávky

Na pochybné pohledávky byly k 31. prosinci 2017 vytvořeny opravné položky v celkové výši 8 218 tis. Kč (rok 2016: 6 468 tis. Kč). Celková výše opravných položek se skládá ze zákonných opravných položek ve výši 7 239 tis. Kč a účetních opravných položek ve výši 979 tis. Kč). Krátkodobé pohledávky netto k 31.12.2017 činí 4 452 tis. Kč (rok 2016: 5 420 tis. Kč).

Věková struktura krátkodobých pohledávek k 31.12.2017 (brutto – bez opravných položek):

Uvedeno v tis. Kč

Pohledávky/Splatnost	Ve splatnosti	Po splatnosti 1-180 dnů	Po splatnosti 181-365 dnů	Po splatnosti nad 365 dnů	Po splatnosti celkem	Celkem
Pohledávky z obchodního styku	1 087	358	1 958	7 239	9 555	10 642
Dohadné účty aktivní	0					0
Zaplacené zálohy	1 981					1 981
Ostatní pohledávky	24					24
Pohledávky za zaměstnanci	23					23
<b>Celkem</b>	<b>3 115</b>	<b>358</b>	<b>1 958</b>	<b>7 239</b>	<b>9 555</b>	<b>12 670</b>

Dohadné účty aktivní představují nárokovanou výši grantů, které společnost k rozvahovému dni neobdržela.

Věková struktura krátkodobých pohledávek k 31.12.2016 (brutto – bez opravných položek):

Uvedeno v tis. Kč

Pohledávky/Splatnost	Ve splatnosti	Po splatnosti 1-180 dnů	Po splatnosti 181-365 dnů	Po splatnosti nad 365 dnů	Po splatnosti celkem	Celkem
Pohledávky z obchodního styku	837	423	1 542	6 468	8 433	9 270
Dohadné účty aktivní	1 870					1 870
Zaplacené zálohy	746					746
Pohledávky za zaměstnanci	2					2
<b>Celkem</b>	<b>3 455</b>	<b>423</b>	<b>1 542</b>	<b>6 468</b>	<b>8 433</b>	<b>11 888</b>

### III.5. Vlastní jmění, fondy, hospodářský výsledek

#### III.5.1. Vlastní jmění

K 31.12.2017 činí vlastní jmění společnosti 293 533 tis. Kč. Struktura a změny ve vlastním jmění za roky 2016 - 2017 jsou uvedeny v následující tabulce:

Uvedeno v tis. Kč

Položka vlastního jmění	
<b>Stav k 1.1.2016</b>	<b>286 473</b>
Investiční dotace od MMR 2016	20 000
Investiční dotace od ostatních subjektů 2016	400
Zúčtování odpisů z investiční dotace	-16 247
<b>Stav k 31.12.2016 = 1.1.2017</b>	<b>290 626</b>
Investiční dotace od MMR 2017	20 000
Investiční dotace od ostatních subjektů 2017	375
Zúčtování odpisů z investiční dotace	-17 093
<b>Stav k 31.12.2017</b>	<b>293 908</b>

#### III.5.2. Fondy

Společnost vytváří následující fondy:

**Rezervní fond:** Rezervní fond se používá ke krytí ztráty vykázané v následujících účetních obdobích.

Rezervní fond je k 31.12.2017 ve výši 37 218 tis. Kč (rok 2016: 25 309 tis. Kč).

**Fond podpory záchranných psů:** Společnost od roku 2008 tvoří fond podpory záchranných psů, jehož prostředky slouží k zabezpečení výživy, výcviku a dalších potřeb záchranných psů. Fond podpory záchranných psů je k 31.12.2017 ve výši 153 tis. Kč (rok 2016: 153 tis. Kč).

#### III.5.3. Rozdělení výsledku hospodaření roku 2016

Společnost za rok 2016 vykážala zisk ve výši 11 909 tis. Kč. Zisk byl v plné výši převeden do Rezervního fondu.

#### III.5.4. Návrh na rozdělení výsledku hospodaření roku 2017

Společnost za rok 2017 vykážala zisk ve výši 5 901 tis. Kč. Zisk bude v plné výši převeden do Rezervního fondu.



### III.6. Závazky

Věková struktura krátkodobých závazků:

Uvedeno v tis. Kč

Rok	Ve splatnosti	Po splatnosti 1-180 dnů	Po splatnosti 181-365 dnů	Po splatnosti nad 365 dnů	Po splatnosti celkem	Celkem
31.12.2017	11 508	543				12 051
31.12.2016	8 272	292	33	0	325	8 597

**Krátkodobé závazky** mají k 31.12.2017 následující strukturu:

Závazky z obchodních vztahů	1 151 tis. Kč	(rok 2016: 1 266 tis. Kč)
Závazky vůči zaměstnancům	3 867 tis. Kč	(rok 2016: 3 449 tis. Kč)
Závazky vůči institucím soc. zabezpečení a veřejného zdrav. pojištění	2 332 tis. Kč	(rok 2016: 2 072 tis. Kč)
Daň z příjmů právnických osob	1 972 tis. Kč	(rok 2016: 755 tis. Kč)
Ostatní přímé daně	756 tis. Kč	(rok 2016: 660 tis. Kč)
Daň z přidané hodnoty	1 tis. Kč	(rok 2016: 159 tis. Kč)
Jiné závazky	443 tis. Kč	(rok 2016: 236 tis. Kč)
Dohadné účty pasivní	1 528 tis. Kč	(rok 2016: 0 tis. Kč)

**Závazky vůči zaměstnancům** ve výši 3 867 tis. Kč vyplývají ze zaúčtování mezd za prosinec 2017. Tyto závazky byly uhrazeny v řádném termínu v lednu 2018.

K 31.12.2017 eviduje společnost závazky z titulu pojistného na sociální zabezpečení a příspěvku na státní politiku zaměstnanosti ve výši 1 632 tis. Kč (rok 2016: 1 450 tis. Kč). Společnost dále ke stejnému datu eviduje závazky z veřejného zdravotního pojištění ve výši 700 tis. Kč (rok 2016: 622 tis. Kč). Jedná se o závazky vyplývající ze zúčtování mezd za prosinec 2017. Tyto závazky byly uhrazeny v řádném termínu v lednu 2018.

**Ostatní přímé daně** ve výši 756 tis. Kč představují zejména zálohu na daň z příjmu fyzických osob (rok 2016: 660 tis. Kč) a vyplývají ze zaúčtování hrubých mezd za prosinec 2017. Tento závazek byl řádně uhrazen v lednu 2018.

Společnost neeviduje žádné závazky vůči státu, institucím sociálního a zdravotního pojištění ani celním orgánům, které by byly k 31.12.2017 po splatnosti.

**Závazky ze vztahu ke státnímu rozpočtu** - společnost k 31.12.2017 neeviduje žádné takové závazky.

**Dlouhodobé závazky** činí k 31.12.2017 1 046 tis. Kč (rok 2016: 1 046 tis. Kč) a představují zádržné související s výstavbou služeben.

### III.7. Nezaznamenané závazky

#### Neukončené trestní řízení

Společnost je stíhána z účasti na spáchání přečinu dotačního podvodu (Policie ČR viní společnost z uvedení nepravdivých informací v podkladech prokazujících realizaci vzdělávacího projektu). K datu sestavení účetní závěrky je stíhání ve fázi přípravného řízení.

Společnost při jednání na Krajském úřadě Královéhradeckého kraje (dále jen „KÚ“) zjistila rozdílnost podkladů, které předávala administrátorovi a podkladů, které ji předložil KÚ k nahlédnutí a k vyjádření. Na základě zjištěných nepravostí podkladů ukončila společnost spolupráci s administrátorem dotace a po dohodě s KÚ ukončila projekt a vrátila poskytnutou dotaci. KÚ vyměřil penále ve výši 692 tis. Kč, které společnost uhradila.

Společnost neeviduje žádné další nezaznamenané závazky za rok 2017.



### III.8. Daň z příjmů

#### Splatná daň

Daň z příjmů za rok 2017 činí 2 349 tis. Kč (rok 2016: 755 tis. Kč).

### III.9. Najatý majetek

Společnost má pronajaty kancelářské a skladovací prostory v Praze-Záběhlicích a další nebytové prostory na více místech České republiky. Celkové roční náklady na nájemné v roce 2017 činily 1 648 tis. Kč (rok 2016: 1 449 tis. Kč).

### III.10. Výnosy a náklady běžného roku, rozdělení činnosti na hlavní a vedlejší, dotace

Hlavním předmětem činnosti společnosti je záchranářská a preventivní činnost; poskytování první pomoci.

**Výnosy z hlavní činnosti** (celkem ve výši 140 044 tis. Kč) představují zejména dotace od Ministerstva pro místní rozvoj ve výši 140 000 tis. Kč.

**Náklady na hlavní činnost** společnosti představují za rok 2017 částku 140 074 tis. Kč.

Hospodaření v rámci hlavní činnosti bylo v roce 2017 ztrátové – společnost realizovala ztrátu ve výši 30 tis. Kč).

**Výnosy z vedlejší činnosti** jsou tvořeny především tržbami z titulu ošetření úrazů zahraničních turistů a granty ve vedlejší činnosti.

Struktura nejvýznamnějších tržeb z vedlejší činnosti za rok 2017 je následující:

Tržby z úrazů zahraničních turistů	6 818 tis. Kč	(rok 2016: 6 712 tis. Kč)
Pronájem nemovitého majetku	308 tis. Kč	(rok 2016: 823 tis. Kč)
Přijaté granty a dotace od krajů	993 tis. Kč	(rok 2016: 1 378 tis. Kč)
Asistence při závodech a soutěžích	601 tis. Kč	(rok 2016: 497 tis. Kč)
Školení a semináře	256 tis. Kč	(rok 2016: 428 tis. Kč)
Propagace a reklama	162 tis. Kč	(rok 2016: 161 tis. Kč)
Přijaté dary	64 tis. Kč	(rok 2016: 96 tis. Kč)

Výsledkem hospodaření ve vedlejší (hospodářské) činnosti je zisk po zdanění ve výši 5 931 tis. Kč.





### III.11. Služby, ostatní náklady

V následující tabulce je uveden přehled nejvýznamnějších nákladů na služby za rok 2017 a 2016.

Uvedeno v tis. Kč

	Rok 2017	Rok 2016
Opravy a udržování	8 512	8 132
Právní, ekonomické služby	5 244	5 447
Cestovné	1 739	2 874
Propagace a reklama	498	692
Ubytování	1 522	1 290
Nájemné	1 648	1 449
Telefony	992	895
Školení, semináře	579	392
Náklady na reprezentaci	731	619
Soutěže, metodické akce	364	403
Poštovné, rozhlas	237	221
Přepravné	226	196
Ostatní	1 444	1 118
<b>Celkem</b>	<b>23 736</b>	<b>23 728</b>

V následující tabulce jsou uvedeny náklady na právní a ekonomické a další služby za rok 2017 a 2016 v podrobném členění:

Uvedeno v tis. Kč

	Rok 2017	Rok 2016
Vymáhání pohledávek – provize, právní služby spojené s vymáháním	2 089	1 858
Vedení mzdové agendy, účetnictví a účetní poradenství	1 373	1 145
Audit účetní závěrky, prověrky, kontroly, daňové a právní služby	350	351
Dražby, aukce	145	901
IT služby a podpora SW	751	711
Ostatní	536	481
<b>Celkem</b>	<b>5 244</b>	<b>5 447</b>

Ostatní náklady v celkové výši 7 736 tis. Kč za rok 2017 (rok 2016: 8 993 tis. Kč) reprezentují zejména Jiné ostatní náklady evidované na řádku 28 výkazu zisku a ztráty v částce 5 845 tis. Kč.



V následující tabulce je uveden přehled položek tvořících Jiné ostatní náklady za rok 2016 a 2017:

Uvedeno v tis. Kč

	Rok 2017	Rok 2016
Povinné ručení, havarijní pojištění, pojištění majetku	3 436	3 225
Pojištění zaměstnanců a dobrovolných členů	1 267	2 304
Poplatky za provoz RDST	763	575
Ostatní	379	528
<b>Celkem</b>	<b>5 845</b>	<b>6 632</b>

### III.12. Změna stavu rezerv a opravných položek v provozní oblasti

Společnost v roce 2017 zvýšila opravnou položku k pohledávkám z titulu ošetření zahraničních turistů o 1 750 tis. Kč, viz také bod č. III.4. Pohledávky.

Společnost v roce 2017 zaúčtovala rezervu na nevyčerpanou dovolenou k rozvahovému dni ve výši 1 307 tis. Kč.

### III.13. Osobní náklady

Ředitel úřadu i jednotliví náčelníci se považují za zaměstnance a v následující tabulce jsou uvedeni ve sloupci „Celkem zaměstnanci“.

	Celkem zaměstnanci rok 2017	Celkem zaměstnanci rok 2016
Průměrný přepočtený počet zaměstnanců	113	109
Mzdy	51 897	49 255
Sociální zabezpečení a zdravotní pojištění	17 490	16 368
Sociální náklady	3 532	1 068
Ostatní sociální náklady	75	69
<b>Celkem - osobní náklady</b>	<b>72 994</b>	<b>66 760</b>

### III.14. Vztahy se členy statutárních a jiných orgánů

Členům statutárních ani dozorčích orgánů nebyly v roce 2017 ani 2016 poskytnuty žádné půjčky ani žádná další plnění. Společnost v roce 2017 ani v roce 2016 neobchodovala se členy statutárních ani jiných orgánů, ani s jejich rodinnými příslušníky.

### III.15. Dary

Společnost v roce 2017 přijala dary v celkové výši 64 tis. Kč (rok 2016: 96 tis. Kč).

V roce 2017 společnost neposkytla žádné dary.

### III.16. Veřejné sbírky

V roce 2017 ani 2016 společnost nepořádala žádné veřejné sbírky.

### III.17. Události po datu účetní závěrky

Rozhodnutím Ministerstva pro místní rozvoj ze dne 26. ledna 2018 byla společnosti Horská služba ČR, o.p.s. přiznána dotace na krytí provozních nákladů v roce 2018 ve výši 150 mil. Kč.

Po rozvahovém dni došlo k následujícím změnám ve složení správní a dozorčí rady a ve funkci ředitele (statutární orgán):

Zánik členství ve správní radě ke dni 26. ledna 2018: Tomáš Kupka.

Vznik členství ve správní radě ke dni 26. ledna 2018: Ing. František Dickelt.

Zánik funkce ředitele (statutární orgán) ke dni 30. ledna 2018: Rudolf Chlad.

Vznik funkce ředitele (statutární orgán) ke dni 30. ledna 2018: Ing. František Hadáček.

Výše popsané změny ve složení správní rady a ve funkci ředitele (statutárního orgánu) byly k datu sestavení účetní závěrky zapsány do obchodního rejstříku.

Zánik členství v dozorčí radě (odvolání) ke dni 23.1.2018: Ing. Karel Fidler.

Vznik členství v dozorčí radě (jmenování) ke dni 26.4.2018: Mgr. Jana Pastuchová.

Tato změna nebyla k datu sestavení účetní závěrky dosud zapsána do obchodního rejstříku.

Společnost si není vědoma žádných dalších významných událostí po datu účetní závěrky, které by měly vliv na tuto účetní závěrku.



VÝROČNÍ ZPRÁVA O ČINNOSTI  
HORSKÉ SLUŽBY ČR, o.p.s.  
V ROCE 2017



## ÚVODNÍ SLOVO PŘEDSEDKYNĚ SPRÁVNÍ RADY HS ČR, o.p.s.



Vážení čtenáři,

již od samotného založení představuje Horská služba ČR důležitou součástí Ministerstva pro místní rozvoj, která svou působností zasahuje do mnoha oblastí veřejného života, mimo jiné i do cestovního ruchu. O její potřebě být tu pro nás, milovníky i občasné návštěvníky hor, a její nezastupitelné roli nejen při záchraně lidských životů, dnes již nikdo nepochybuje. Výmluvné jsou statistiky v podobě počtu zásahů, které každoročně stoupají, a to od záchranné pomoci návštěvníkům hor až po pomoc místním občanům ve špatně přístupných oblastech. Jen v minulém roce vzrostl počet zásahů o téměř jeden tisíc. Je to důsledek značného rozvoje cestovního ruchu v horských oblastech, a tím myslím

například nová horská střediska a zvyšující se kvalitu infrastruktury. Tento počet zásahů ukazuje vytíženost Horské služby ČR a také nutnost dostatečného zajištění stálého provozu k ochraně zdraví a životů nejen lyžařů, snowboardistů, cyklistů, ale i všech turistů na horách.

Velice si vážím práce Horské služby ČR a jsem ráda, že se jí daří být aktivní v mnoha dalších oblastech. Považuji za zásadní úkol Ministerstva pro místní rozvoj zajištění provozních a investičních finančních prostředků pro organizaci a tím zabezpečení jejího stabilního financování a nepřetržitého provozu. Již nyní jednáme o samostatné položce ve státním rozpočtu určené právě pro Horskou službu ČR tak, aby měla stálou jistotu financování.

**Klára Dostálová,**

ministřyně pro místní rozvoj



## ZHODNOCENÍ ROKU 2017 ŘEDITELM HORSKÉ SLUŽBY ČR, o.p.s.

Výsledky činnosti Horské služby ČR, o.p.s. (HS) hodnotím jako velice dobré. Ve funkci ředitele HS jsem krátce, na činnosti HS jsem se v roce 2017 nepodílel, a tak se moje hodnocení opírá o statistické a účetní výsledky společnosti a také o informace předané jednotlivými náčelníky oblastí.

Kolektiv stálých záchranářů byl v posledních letech doplňován a na konci roku 2017 dosáhl počtu 88, čímž jsme se přiblížili k plánovanému stavu záchranářů. Počet stálých zaměstnanců není plánován na maximální potřebu pro zajištění záchranných činností. Bez dobrovolných členů Horské služby České republiky, zapsaného spolku, kteří se podílí na zajišťování úkolů formou sezonního zaměstnání nebo dobrovolné pomoci, by nebylo možno plnit zadané úkoly v požadovaném rozsahu.

Materiálně technické vybavení HS je díky provozním a investičním dotacím na velice dobré úrovni a významně napomáhá k plnění úkolů. Díky nové technice se zkracují dojezdové časy k úrazům, zvýšil se rozsah a dosah radiového spojení jak mezi zasahujícími členy HS tak i mezi HS a zdravotnickou záchrannou službou, případně dalšími složkami integrovaného záchranného systému. V následujících letech nás čekají kromě standardních obnov techniky, významné investice do stávajících, případně nových stanic a služeben Horské služby.

Pro udržení profesní způsobilosti absolvují ročně záchranáři kromě přísných zdravotních prohlídek také doškolení ošetřování zraněných, nácvik evakuace z lanové dráhy, bezpečnostní školení pro práci ve výšce a nad volnou hloubkou, doškolování leteckých záchranářů a atesty lavinových psů. Je toho opravdu hodně co musí záchranář Horské služby zvládnout.

Za tím, že Horská služba funguje dobře a plní poslání ke kterému byla založena, stojí její zaměstnanci, dobrovolní členové a lékaři HS. Za jejich profesionální a obětavou práci bych jim chtěl tímto poděkovat. Stejně tak bych rád poděkoval za spolupráci kolegům z Ministerstva pro místní rozvoj, dále zaměstnancům externích organizací, kteří v roce 2017 s Horskou službou spolupracovali a měli zásluhu na úspěšném plnění jejich úkolů.



**František Hadáček**

Ředitel Horské služby ČR, o.p.s.



# I. ZÁKLADNÍ INFORMACE O SPOLEČNOSTI HORSKÁ SLUŽBA ČR, O.P.S.

## Základní údaje o společnosti

Horská služba ČR, o.p.s. byla založena usnesením Vlády ČR číslo 827 ze dne 1.9.2004. V tomto usnesení bylo uloženo Ministru pro místní rozvoj založit obecně prospěšnou společnost tak, aby svoji činnost zahájila ke dni 1.1.2005 a vykonávat vůči této společnosti funkci zakladatele.

Vláda ČR současně v tomto usnesení uložila Ministru pro místní rozvoj předložit návrh na využití majetku občanského sdružení Horská služba České republiky ve prospěch obecně prospěšné společnosti Horská služba ČR.

Vlastní vznik Horské služby ČR, o.p.s. proběhl notářským zápisem číslo N 869/2004, NZ 828/2004, jehož součástí je Zakládací listina obecně prospěšné společnosti Horská služba ČR, o.p.s., která byla podepsána dne 19. listopadu 2004. Sídlem společnosti je Špindlerův Mlýn č.p. 260, PSČ 543 51. Zakládací listina byla následně předána rejstříku obecně prospěšných společností vedeného u Krajského soudu v Hradci Králové, který vydal dne 7. 12. 2004 usnesení, sp. zn. F 33740/2004, F 36143/2004, jež nabylo právní moci dne 21. 12. 2004. Dnem právní moci usnesení, byla společnost zapsána do rejstříku obecně prospěšných společností, vedeného Krajským soudem v Hradci Králové, oddíl O, vložka 113 a vznikla obecně prospěšná společnost Horská služba ČR, o.p.s.

Společnosti bylo přiděleno identifikační číslo 27467759.

## Složení správní a dozorčí rady k 31. 12. 2017

Správní rada Horské služby ČR, o.p.s.:

- Klára Dostálová - předseda
- Vladimír Horálek - místopředseda
- Stanislav Berkovec - člen
- Anna Bíbová - člen
- Jaromír Holub - člen
- Pavel Hrdlička - člen
- Luděk Janoušek - člen
- Milena Kochová - člen
- Tomáš Kupka - člen

Dozorčí rada Horské služby ČR, o.p.s.:

- Lukasz Sebastian Krynski - předseda
- Lenka Deverová - člen
- Karel Fiedler – člen
- Jan Hodovský – člen
- František Lukl – člen
- Jiří Růžička - člen

Veškeré změny ve složení správní a dozorčí rady v roce 2017 jsou popsány v příloze účetní závěrky, veškeré změny po 31. prosinci 2017 jsou popsány v odstavci Významné události po rozvahovém dni.

## Statutární orgán společnosti - ředitel

Statutárním orgánem je od 16. 8. 2017 Rudolf Chlad – ředitel společnosti.

## Statut Horské služby ČR

Na svém třetím zasedání dne 25. dubna 2005 schválila správní rada Statut Horské služby ČR, o.p.s., který podrobněji upravuje činnost a vnitřní strukturu obecně prospěšné společnosti. V průběhu doby byl Statut dílčími úpravami novelizován. V souladu s novelou zákona č. 248/1995 Sb., byla zakladatelem dne 3. 5. 2011 vydána nová Zakládací listina společnosti a v jejím kontextu byl dne 22.6.2011 přijat nový Statut společnosti. Statut společnosti byl dne 14. 12. 2012 novelizován o další novou doplňkovou činnost a novelizací ze dne 27.6.2017 byla zřízena funkce výkonného ředitele společnosti.

### Činnost společnosti:

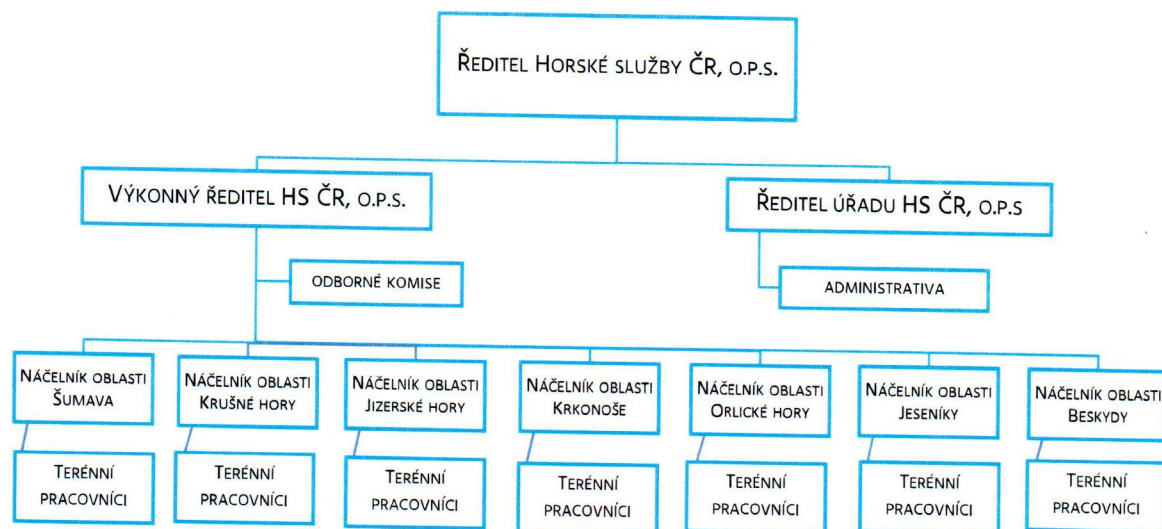
- organizuje a provádí záchranné a pátrací akce v horském terénu,
- poskytuje první pomoc, zajišťuje transport zraněných a nemocných,
- vytváří podmínky pro bezpečnost návštěvníků hor,
- zajišťuje provoz záchranných a ohlašovacích stanic Horské služby,
- provádí instalaci a údržbu výstražných a informačních zařízení,
- vydává a rozšiřuje preventivně-bezpečnostní materiály,
- informuje veřejnost o povětrnostních a sněhových podmínkách na horách a svých opatřeních k zajištění bezpečnosti na horách,
- sleduje úrazovost, zpracovává úrazovou statistiku, na základě které provádí rozbor příčin úrazů na horách, navrhuje a doporučuje opatření k jejímu snížení,
- provádí hlídkovou činnost na hřebenech hor a ve volném terénu, pohotovostní službu na stanicích a domech Horské služby a lavinová pozorování,
- ve vztahu ke spolku Horská služba České republiky, z.s. provádí a zajišťuje školení členů a dalších osob účastnících se na záchranných a pátracích akcích v horském terénu, zajišťuje materiálně technické vybavení a podporuje činnost spolku Horská služba České republiky, z.s.,
- spolupracuje s ostatními záchrannými organizacemi v České republice i v zahraničí,
- spolupracuje s orgány veřejné správy, ochrany přírody a životního prostředí a jinými orgány a organizacemi,
- jako doplňkové služby provádí a zajišťuje školení pro uchazeče ke zkouškám dle zák. č. 179/2006 Sb., o uznávání výsledků dalšího vzdělávání, k nimž má autorizaci,
- jako autorizovaná osoba provádí a zajišťuje zkoušky dle zák. č. 179/2006 Sb., o uznávání výsledků dalšího vzdělávání,
- jako doplňkovou činnost provádí mimoškolní výchovu a vzdělávání, pořádání kurzů, školení, kulturně vzdělávacích akcí, prezentace, přehlídky, včetně lektorské činnosti a obdobné akce.





## II. ORGANIZAČNÍ STRUKTURA A ŘÍZENÍ SPOLEČNOSTI

### II.1. Organizační struktura společnosti



### II.2. Řízení společnosti

Horská služba ČR, o.p.s. (dále jen Horská služba; nebo také společnost) vykonává svoji činnost v sedmi oblastech – Šumava, Krušné hory, Jizerské hory, Krkonoše, Orlické hory, Jeseníky a Beskydy. Každá z oblastí má přesně vymezenou spádovou hranici oblasti.

Administrativní činnost je zajišťována z úřadu Horské služby v Praze.

Za společnost jedná ředitel společnosti samostatně a řídí i její provozní činnost.

Základním organizačním stupněm řízení a rozhodování Horské služby jsou oblasti, v jejichž čele stojí náčelník příslušné oblasti.

Náčelníci jednotlivých oblastí spolu s výkonným ředitelem tvoří poradnu vedení – základní stálý poradní orgán ředitele HS. Pro řešení odborné problematiky jsou zřízeny stálé odborné komise – kynologická, lavinová, lékařská, letecká, materiálová, metodická a technická.

### II.3. Zaměstnanci

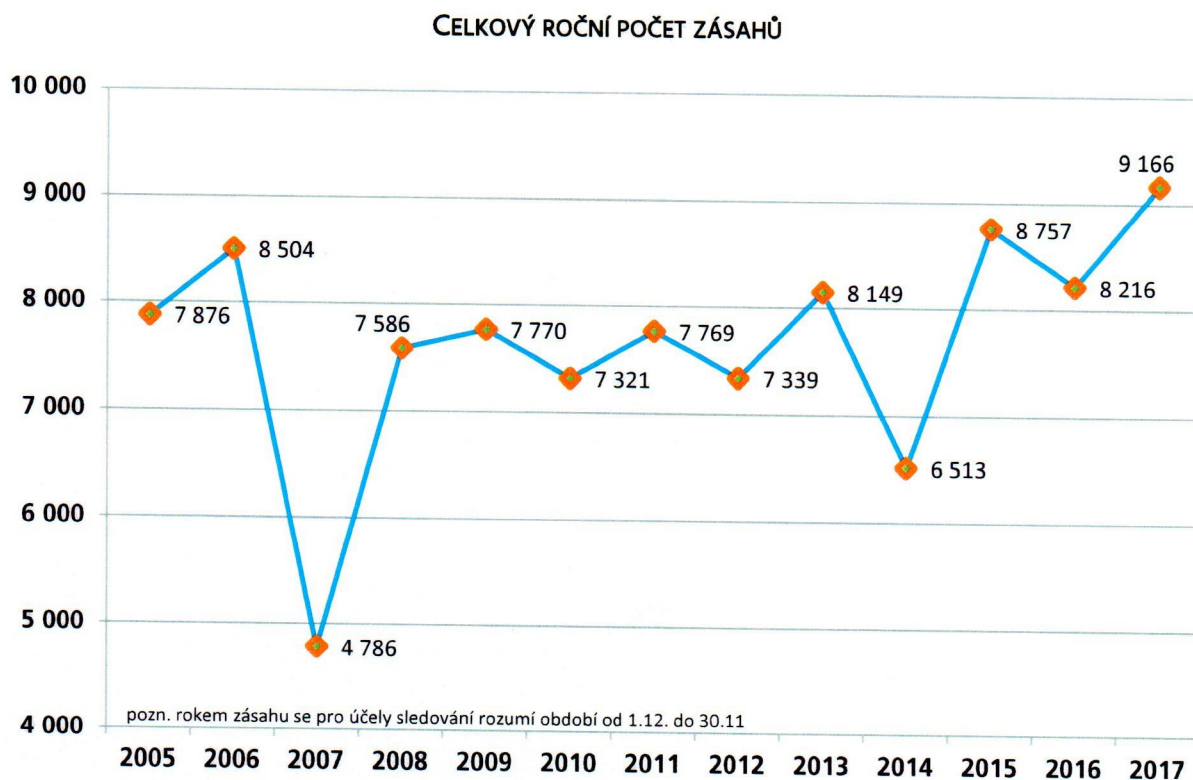
Celkový počet stálých zaměstnanců k 31.12.2017 byl 96, z toho Šumava - 14, Krušné hory - 12, Jizerské hory - 14, Krkonoše - 14, Orlické hory - 7, Jeseníky - 16, Beskydy - 12, administrativa - 7 a ředitel Horské služby ČR, o.p.s.

Horská služba ČR, o.p.s. se při své činnosti opírá o významnou pomoc cca 360 dobrovolných členů HS - záchranářů, organizovaných v zapsaném spolku Horská služba České republiky, z.s. a více než dvaceti lékařů HS. S přibližně třiceti dobrovolnými členy HS i uzavírá HS sezonní pracovní smlouvy, a to hlavně pro zimní sezónu. Dobrovolní členové HS nastupují do služeb především o víkendech, dále v době svátků a jako výpomoc při zajištění asistencí a při čerpání dovolených nebo

při nemoci stálých zaměstnanců. Nezastupitelnou úlohu plní rovněž při mimořádných událostech jako hledání ztracených osob v nepřístupném terénu, při lavinových neštěstích, likvidaci živelních událostí apod.

### III. ÚRAZOVÁ STATISTIKA

#### III.1. Statistika zásahů



#### Výčet jednotlivých druhů poranění:

- zlomenina 2 004
- poranění kloubu 2 945
- pohmožděnina 2 805
- rána 1 643
- bezvědomí 318
- úmrtí 42
- jiná poranění 1 193



### Lokalizace poranění:

• hlava	1 784
• horní končetina	3 269
• dolní končetina	4 679
• záda	577
• hrudník	691
• břicho, pánev	370

### Přehled dle jednotlivých typů nasazení:

• technický zásah	300
• hledačka	127
• resuscitace	48
• ošetření	7 899
• ostatní	792

### Přehled dle činnosti při nehodě:

• pěší turistika	1 073
• lyžování sjezdové	4 009
• snowboarding	1 403
• lyžování běžecké	357
• horolezectví	12
• cyklistika	655
• koloběžka	43
• paragliding	28
• autonehoda	74
• jiné	1 512

**Za celé období Horská služba provedla celkem 9 166 zásahů,**

**z toho na oblasti:**

• Šumava	1 000
• Krušné hory	1 051
• Jizerské hory	1 027
• Krkonoše	2 897
• Orlické hory	866
• Jeseníky	1 450
• Beskydy	875

Na základě úrazové statistiky provádí HS rozbor příčin úrazů s cílem snížit počet úrazů. Společně s majiteli nebo provozovateli jednotlivých areálů provádějí přímo na vytipovaných rizikových místech posouzení potřeby umístění např. informačních a výstražných tabulí nebo umístění ochranných sítí.

## IV. ROZSAH PŮSOBNOSTI

Služba je zajišťována na 6 060 km<sub>e</sub>, z toho 2 250 km<sub>e</sub> tvoří exponovaný terén, dále na 3 042 km běžeckých tras a zajišťuje výstavbu a údržbu 334 km tyčového značení. Lyžařské areály v zajišťovaných oblastech disponují celkem 558 vleky a lanovkami s přepravní kapacitou ve výši 446 tisíc osob za hodinu.

Kromě záchranných a pátracích akcí, zajišťují členové HS pro návštěvníky hor informační povinnost o aktuálních povětrnostních a sněhových podmínkách, provádí školení, zajišťují zkoušky.

### IV.1. Výzkum a vývoj

Společnost neprovádí žádné aktivity v oblasti výzkumu a vývoje.

### IV.2. Ochrana životního prostředí

Společnost spolupracuje s orgány ochrany přírody a životního prostředí. Společnost při zajištění činností stanovených Statutem dodržuje platné předpisy týkající se ochrany přírody a životního prostředí.

### IV.3. Pracovněprávní vztahy

Společnost v rámci své činnosti dodržuje veškeré platné zákony upravující pracovněprávní vztahy.

## V. TECHNICKÉ VYBAVENÍ A INVESTICE

### Technické vybavení k 31.12.2017:

- 58 záchranných stanic – vlastní budovy HS
- 20 služeben – v objektech nepatřících HS
- 52 vozidel
- 65 sněžných skútrů
- 67 čtyřkolek
- 1 sněžné pásové vozidlo
- 105 pevných a vozidlových radiostanic
- 308 přenosných radiostanic

### Nejvýznamnější investice v roce 2017:

- |  |             |
|--|-------------|
| • nákup pozemků Špičák, Prášily, Dolní Morava              | 0,4 mil. Kč |
| • rekonstrukce stanice HS Lysá hora v Beskydech            | 0,8 mil. Kč |
| • rekonstrukce stanice HS Klíny v Krušných horách          | 2,8 mil. Kč |
| • stavba nové stanice HS Rejdice v Jizerských horách       | 2,1 mil. Kč |
| • obnova 14 ks terénních čtyřkolek s pásy                  | 8,2 mil. Kč |
| • Slave Soláň - doplnění radiosítě                         | 1,4 mil. Kč |
| • obnova 4 ks víceúčelových vozidel                        | 7,5 mil. Kč |
| • služební vozidlo   | 0,8 mil. Kč |
| • kancelářská technika, GINA Messenger                     | 0,5 mil. Kč |
| • nosítka, záchranné saně, přívěsy, defibrilátory, ostatní | 1,0 mil. Kč |



## **VI. METODICKÉ A ŠKOLÍCÍ AKCE HS 2017**

### **VI.1. Základní škola HS ČR, zimní část, Dvoračky, Krkonoše**

Termín: 29.1.- 5.2. 2017

Účast: 17 čekatelů, 7 instruktorů, 3 lékaři HS

Celý kurz provázelo výjimečně nepříznivé počasí. Přesto celá škola proběhla podle plánu, a to hlavně díky aktivnímu přístupu všech účastníků. K závěrečné zkoušce přistoupili čekatelé velice svědomitě a zkoušku lze hodnotit jako velice úspěšnou. Dílčí zkoušku z lavinové problematiky si zopakuje jeden čekatel. Ostatní se mohli těšit z přijetí mezi Členy HS, obdržení odznaku Člena HS a osvědčení o získání této profesní kvalifikace.

### **VI.2. Cvičitelský kurz HS ČR, zimní část, Dvoračky, Krkonoše**

Termín: 29.1. - 5.2. 2017

Účast: 5 cvičitelů, 3 instruktoři, 3 lékaři HS

Stejně jako u čekatelů panovalo na kurzu špatné počasí, které naopak prověřilo pedagogické a organizační schopnosti budoucích cvičitelů, a to jak při dopoledních výcvicích, tak i při noční záchranné akci řešící nehodu lyžaře v oblasti Kotle. V teoretické části zkoušky nebyly splněny standardy tří dílčích odborností, ty budou opakovány v náhradním termínu.

### **VI.3. Základní škola HS ČR, Milovy, Vysočina**

Termín: 27.5. – 2.6. 2017

Účast: 11 čekatelů, 7 instruktorů, 3 lékaři HS

Na kurz nastoupilo 17 žadatelů, kteří sice splnili podmínky v oblasti, nicméně po fyzické prověrce na začátku kurzu jich 6 nesplnilo předepsaný limit pro tuto část zkoušky a dále nepokračovalo. Ostatní čekatelé, kteří v běhu uspěli již nezaváhali a prokázali nadprůměrné znalosti a dovednosti jak při dalším výcviku, tak i při závěrečné zkoušce.

### **VI.4. Doškolení zaměstnanců, letní část HS ČR, Milovy, Vysočina**

Termín: 19.6.- 23.6. 2017 a 11.-15.9. 2017

Účast: 45 zaměstnanců, 3 instruktoři a 5 lékařů a zdravotníků

V letošním roce proběhlo letní doškolení po sedmi letech opět v Milovech, a tak si většina účastníků připomněla prostředí a terény, kam jsme jezdili cvičit dlouhá léta. Náplň tohoto doškolení opět vycházelo z potřeb HS, a proto se cvičilo se zdravotníky ošetřování a řešení modelových situací při nehodách různého typu. Dále proběhl nácvik evakuace z lanové dráhy, při které se cvičila společná metodika zavedená ve všech oblastech kde působí HS. Součástí přednášek byla instruktáž používání systému GINA v organizaci na pracovišti a při záchraně. Nedílnou součástí soustředění byla i fyzická etapa, která měla tři formy, dále bezpečnostní školení pro práci ve výšce a nad volnou hloubkou zakončené zkušebním testem.



## **VI.5. Atesty lavinových psů HS ČR, Velká Úpa, Krkonoše**

Termín: 2.11.- 4.11. 2017

Účast: 11 psovodů se psy, 3 instruktoři

Těmto testům předchází celoroční výcvik kynologické brigády jednak v oblastech, tak i při společných soustředěních ve spolupráci s lavinovou komisí, které jsou nedílnou součástí. Při letošních atestech si z jedenácti absolventů zvýšilo kvalifikaci sedm psů, což opět hovoří o dobré práci psovodů, kteří tímto přispívají k ještě větší akceschopnosti HS.

## **VI.6. Letečtí záchranáři**

Horská služba na konci roku 2017 disponovala 55 vyškolenými leteckými záchranáři, z toho bylo 10 leteckých instruktorů a 3 examinátoři. Tato kvalifikace je získávána v rámci dlouhodobé spolupráce u Letecké služby Policie ČR. Každoročně tak musí letečtí záchranáři HS absolvovat pravidelná doškolení. V roce 2017 proběhlo 7 výcviků.

V rámci smluv o vzájemné spolupráci cvičí letečtí záchranáři HS i s Armádou ČR. V roce 2017 se uskutečnil výcvik 27.11. na Šumavě, 12.4.- 13.4. v Krušných horách a 10.11. v Beskydech.

Zároveň letečtí záchranáři HS spolupracují i s leteckými záchrannými službami v daném regionu, a to nejen při výcviku, ale i při reálných zásazích. Nejvýznamnější spolupráce je s firmou DSA, která provozuje střediska zajišťující LZS v Krušných horách, Jizerských horách, Krkonoších a Orlických horách. Dále HS spolupracovala s firmou HeliAir, jež má působnost v oblast Jeseníků a Beskyd. Začala se také rozvíjet spolupráce s firmou ATE, která z olomoucké základny létá do severomoravských hor. Letečtí záchranáři HS z oblasti Šumavy byli začleněni do systému leteckých záchranářů Armády ČR a jsou využíváni při reálných zásazích na Šumavě.

## **VI.7. Doškolení sezónních zaměstnanců HS ČR, Špindlerův Mlýn, Krkonoše**

Termín: 12.12.- 15.12. 2017

Účast: 32 sezónních zaměstnanců, 7 cvičitelů, 5 lékařů HS a zdravotníků

Protože zimní období je vzhledem mnohem větší návštěvnosti a tomu odpovídajícímu většímu počtu úrazů na našich horách náročnější na organizaci a řešení lyžařských a turistických nehod, posilují řady stálých zaměstnanců sezónní zaměstnanci z řad dobrovolných členů HS. Aby byla jejich odborná úroveň na potřebné výši, zdokonalují se právě na tomto doškolení zaměřenému hlavně na aktivity provozované v zimě. Tj. ošetřování na sjezdovce i v terénu, organizaci při lavinové akci, evakuaci z lanové dráhy a bezpečnost práce pod vedením instruktorů HS.

### **Kurzy pro jiné organizace:**

## **VI.8. Školení pro URN Policie ČR, Milovy**

Termín: 5.6.- 9.6. 2017

Účast: 11 příslušníků URN a 3 instruktoři HS

Náplní školení je ovládnání lanové a uzlové techniky, pohyb ve skalním terénu, základy navigace, ošetřování a transport zraněného v obtížném terénu.



## VI.9. Diplomovaný záchranář

Termíny: zima, léto a podzim 2017

Účast: 131 studentů a 34 cvičitelů a instruktorů (MEDEA Praha, Ústí nad Labem, MILLS Čelákovice, VOŽŠ Příbram, Bílá vložka České Budějovice, Jihočeská univerzita, České Budějovice, VOŽŠ 5. května, Praha)

Na program byly tradičně fyzické prověrky, uzlování, práce s lanem a dalším záchranným materiálem používaným na skále a nepřístupném terénu a stejně tak používání transportních prostředků v zimním období a organizace práce při lavinové nehodě. Všechny tyto činnosti jsou v souladu s učebními osnovami příslušné školy.

## Mezinárodní akce

- pořádání mezinárodních soutěží HS v Jizerských horách a Krkonoších – září a duben,
- setkání kynologů v rámci IKAR v Německu, lavinové kurzy v Německu, Polsku, Slovensku a Itálii,
- zasedání Mezinárodní organizace horských služeb IKAR, Bulharsko,
- účast na mezinárodních závodech HS v Německu, Polsku a Slovensku,
- účast na mezinárodních cvičeních HS v Německu a Polsku.

## VII. PLÁNOVANÝ VÝVOJ V ROCE 2018

### VII.1. Provozní dotace 2018

Rozhodnutím Ministerstva pro místní rozvoj ze dne 26. ledna 2018, č. 1/Horská služba ČR/2018 byla společnosti Horská služba ČR, o.p.s. přiznána dotace na krytí provozních nákladů ve výši 150 mil. Kč. S ohledem na skutečný vývoj v oblasti provozních nákladů (osobní náklady, PHM, energie, opravy a údržba atd.) v předchozích letech je možno očekávat, že provozní dotace bude na krytí provozních nákladů v roce 2018 postačovat. Vedle provozní dotace je i v roce 2018 počítáno s částečným krytím provozních nákladů z vlastních prostředků ve výši cca 8 mil. Kč. Zhruba 1 mil. Kč pak ze svých rozpočtů poskytnou na provoz nebo vybavení HS jednotlivé kraje.

### VII.2. Investiční dotace 2018

V roce 2018 se nepodaří plně realizovat záměry HS. Pro rok 2018 byla HS přislíbena dotace ve výši celkem 10 mil. Kč, přitom plán investic, postavený na požadavcích jednotlivých horských oblastí je 33 mil. Kč. Z toho plánuje HS použít 19 mil. Kč na dostavbu, obnovu a rekonstrukce záchranných stanic. Na obnovu dopravní techniky pak částku 14 mil. Kč. Pořizování investic bude realizováno s ohledem na vývoj dotačních investičních finančních prostředků a vlastních zdrojů HS.

Prioritním cílem je dokončení výstavba nová stanice Rejdice v Jizerských horách, dokončení rekonstrukce stanic Klíny v Krušných horách a stanice na Lysé hoře v Beskydech. Dále by měly stavební investice zahrnovat rekonstrukci stanice Plešivec v Krušných horách, novou garáž v Peci pod Sněžkou, nákupy pozemků a vypracování projektové dokumentace pro výstavbu a modernizaci stanic HS.

Ve strojních investicích je plánována obnova stávajícího dopravního parku v rozsahu: 4 víceúčelová vozidla, 3 terénní čtyřkolky s pásy, 3 sněžné skútry a 1 těžké terénní vozidlo.

Dosluhující dopravní prostředky budou, stejně jako v minulém roce, odprodány případným zájemcům formou veřejné dražby dobrovolné. Vyřazeny a prodány budou skútry, čtyřkolky a vozidla, která již překročila stanovenou hranici ujetých kilometrů a podle předpisů o odpisování majetku jsou již zcela odepsána.

## VIII. FINANČNÍ ZABEZPEČENÍ ČINNOSTI V ROCE 2017

Pro rok 2017 byl schválen provozní rozpočet v celkové výši 164 milionů korun. Na krytí provozních nákladů byla použita provozní dotace ze státního rozpočtu, dále vlastní finanční prostředky HS a dotace krajů a obcí.

V průběhu roku 2017 provedl zakladatel rozpočtová opatření – schválení investiční dotace ve výši 20 milionů korun na obnovu dopravní techniky a výstavbu a rekonstrukce záchranných stanic HS.

### VIII.1. Dotace 2017

• Ministerstvo pro místní rozvoj – dotace na činnost	140,00 mil. Kč
• Ministerstvo pro místní rozvoj – investiční dotace	20,00 mil. Kč
• Pardubický kraj – dotace + dar	0,60 mil. Kč
• Jihočeský kraj	0,11 mil. Kč
• Moravskoslezský kraj	0,30 mil. Kč
• Liberecký kraj	0,20 mil. Kč
• Zlínský kraj	0,20 mil. Kč

### VIII.2. Granty

**V roce 2017 byly využity získané prostředky pouze ze "zdravotního" grantu Královéhradeckého kraje ve výši 347 500 Kč.**

V roce 2015 byl realizován projekt registrační číslo PF 167/12V s názvem „Výměna zkušeností v oblasti organizace a provádění vybraných druhů záchranných akcí s cílem zvýšení jejich efektivity a kvality“. Projekt byl realizován ve spolupráci se švýcarskými záchranáři v oblasti Zermattu ve švýcarských Alpách. V roce 2016 probíhalo vyhodnocení projektu a v květnu 2017 došlo k jeho finančnímu vypořádání.

### VIII.3. Další příjmy

• Tržby za ošetření úrazů zahraničních turistů	6,82 mil. Kč
• Propagace a reklama	0,16 mil. Kč
• Prodej dlouhodobého majetku	2,10 mil. Kč
• Asistence při závodech a soutěžích	0,60 mil. Kč
• Pronájem nemovitého majetku	0,31 mil. Kč
• Školení a semináře	0,26 mil. Kč
• Ostatní služby	0,06 mil. Kč
• Úroky na běžných účtech	0,10 mil. Kč

Celkové skutečné náklady na zajištění provozu Horské služby 163,4 mil. Kč

Celkové investiční výdaje na pořízení dlouhodobého majetku 25,8 mil. Kč





## IX. VÝZNAMNÉ UDÁLOSTI PO ROZVAHOVÉM DNI

Rozhodnutím Ministerstva pro místní rozvoj ze dne 26. ledna 2018, č. 1/Horská služba ČR/2018 byla společnosti Horská služba ČR, o.p.s. přiznána dotace na krytí provozních nákladů v roce 2018 ve výši 150 mil. Kč.

Po rozvahovém dni došlo k následujícím změnám ve složení správní a dozorčí rady a ve funkci ředitele (statutární orgán):

### Správní rada:

Dne 26.1.2018 odvolán Tomáš Kupka, na uvolněné místo ke stejnému datu jmenován Ing. František Dickelt.

### Dozorčí rada:

Dne 23.1.2018 odvolán Ing. Karel Fidler. Na uvolněné místo ke dni 26.4.2018 jmenována Mgr. Jana Pastuchová. Tato změna nebyla k datu sestavení výroční zprávy dosud zapsána do obchodního rejstříku.

### Ředitel společnosti:

K 30.1.2018 správní rada odvolala pan Rudolfa Chlada a na místo ředitele jmenovala Ing. Františka Hadáčka.

V Praze dne:  
25. května 2018

Podpis statutárního orgánu účetní jednotky:



Horská služba ČR, o.p.s.  
543 51 ŠPINDLERŮV MLÝN 260  
DIČ: CZ 27467759

